

## UN ÉTÉ RICHE EN DÉCOUVERTES ET EN DÉFIS

L'été a été marqué par la **grande fête du 25<sup>e</sup> anniversaire de l'école**, célébrée dans une ambiance chaleureuse, suivie de la visite et des enseignements du Dalaï Lama au Zanskar.

Les membres du comité et de l'association qui ont fait le voyage après plusieurs années d'absence ont pu mesurer les profondes transformations de la région. Les nouveaux accès routiers qui désenclavent la vallée entraînent aussi une perte progressive de certains savoir-faire et un affaiblissement de la culture locale, confrontée à l'arrivée massive de produits industriels et à un tourisme parfois peu respectueux du patrimoine et des habitants. **Dans ce contexte, le rôle de notre association reste essentiel pour préserver l'identité culturelle du Zanskar** et promouvoir une éducation respectueuse de ses valeurs.



## ET EN SUISSE?

«Chez nous», la vie de l'association reste dynamique. Il va sans dire que toutes les réalisations susmentionnées impliquent un engagement important en Suisse. **Vos parrainages ont permis de soutenir 150 élèves et 250 dons sont venus les compléter.** Le comité de l'ARZ s'efforce de diversifier les sources de financement et a effectué plusieurs démarches de recherche de fonds et autre crowdfunding. À ce sujet, le travail acharné –comptable entre autres– de Pascal mérite d'être souligné. De plus, les efforts de mise à jour continue du nouveau site internet par Patrizia permettent d'admirer en continu les réalisations sur place. Enfin, le comité invite chaque membre à contribuer à l'effort commun par des idées et des initiatives nouvelles. **Pour exemple, le 21 juin dernier, le Défi caritatif des marches du télégraphe a eu lieu dans les gorges du Chauderon au-dessus de Montreux, organisé par Lionel, qui a récolté plusieurs milliers de francs.**

Toute démarche, même modeste, est essentielle pour faire connaître l'ARZ et soutenir ses projets. N'hésitez pas à nous demander un dossier de soutien ! L'Association Rigzen-Zanskar continue d'avancer grâce à l'énergie de chacune et de chacun: marraines/parrains, membres, bénévoles, donateurs, sympathisants etc. **À travers vos gestes, votre présence et votre confiance, vous contribuez à maintenir vivant le fil qui relie nos deux mondes et à faire grandir une communauté fondée sur le respect, la solidarité et la connaissance partagée.** Au nom du comité, **un immense merci** à toutes et à tous – et à très bientôt pour de nouvelles aventures au service de l'éducation et de la culture zanskarpa.



## BOUTIQUE EN LIGNE

Pensez à soutenir ARZ par des achats pour vos futurs cadeaux ! Cette boutique est gérée par les membres de l'association Rigzen Zanskar. La totalité du produit des ventes est utilisée pour l'école et pour financer les projets en attente de fonds.



**association rigzen zanskar**

**NOUS CONTACTER**  
Association Rigzen-Zanskar  
Sur la Côte 214, 2904 Bressaucourt (Suisse)  
Tél: +41 32 466 15 73 / Mobile: +41 79 689 66 48  
Mail: info@rigzen-zanskar.org  
[www.rigzen-zanskar.org](http://www.rigzen-zanskar.org)



**ASSOCIATION  
RIGZEN ZANSKAR**



**RAPPORT 2024  
D'ACTIVITÉ 2025**

L'Association Rigzen-Zanskar (ARZ) est une ONG suisse engagée depuis 1998 au Zanskar, haute vallée de l'Himalaya indien. Elle y mène divers projets visant à améliorer les conditions de vie des villageois, à soutenir leurs compétences et autonomie, dans le respect de la culture locale et des principes du développement durable. Son projet-phare est l'école Marpaling du village de Stongday.

## À VOUS DE JOUER!

Pour mener à bien ses activités, l'ARZ a besoin du soutien de donateurs et de bénévoles. Si vous voulez participer à l'aventure, plusieurs options s'offrent à vous:

- 1. ADHÉRER À L'ASSOCIATION** par le biais d'une cotisation annuelle ou ponctuelle
  - \*Membre soutien: CHF 100.-
  - \*Membre actif (consacrant du temps à l'association): CHF 50.-
  - \*Membre parrain (3 options à choix): Membre-parrain à 40% d'un enfant CHF 240.- / Membre-parrain à 60% d'un enfant CHF 480.- / Membre-parrain à 100% d'un enfant CHF 640.-Retrouvez plus d'infos sur les parrainages sur notre site internet.
  - \*Don: vous pouvez manifester votre solidarité avec l'ARZ par un don ponctuel de votre choix

Suisse: Raiffeisen Ajoie, Porrentruy  
Association Rigzen-Zanskar  
Côte 214, 2904 Bressaucourt  
IBAN CH35 8080 8004 9320 4052 2

Par QR code :  
À scanner avec  
une application  
bancaire



## 2. OFFRIR DE SON TEMPS

L'ARZ fonctionne également grâce au travail de nombreux bénévoles. Vous pouvez faire profiter les élèves de l'école Marpaling de vos compétences en vous rendant sur place. Vous avez également la possibilité d'organiser un événement ou une action pour récolter des fonds. Nous vous proposerons du matériel et une boutique pour concrétiser votre idée. N'hésitez pas à nous contacter!

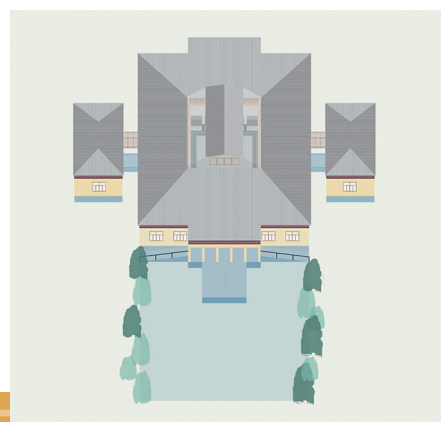


Chères Amies, Chers Amis,

L'année écoulée a une fois de plus témoigné de la vitalité et de la résilience de notre association. Grâce à votre fidélité, à l'engagement constant de nos partenaires sur le terrain et à la générosité de nombreuses personnes, notre association a pu poursuivre ses objectifs: soutenir l'éducation des enfants, en particulier de familles défavorisées, encourager la transmission des savoirs traditionnels dans un contexte de changements rapides et multiples, et renforcer les liens d'amitié et de solidarité entre la Suisse et le Zanskar.

## LE CHANTIER DU MANDALA : UNE RÉALISATION EXEMPLAIRE

L'un des grands accomplissements de l'année a été la réfection du toit du Mandala, le bâtiment principal de notre Marpaling Lamdon Model School de Stongday, le projet phare de l'ARZ. Cette réalisation est une illustration parfaite de nos activités au Zanskar et des défis que doivent relever ses habitants. **La construction traditionnelle de toitures plates en terre battue n'est plus adaptée à la nouvelle situation climatique.** L'augmentation des périodes de pluie et de neige rend impossible le mécanisme d'absorption et d'évaporation de l'humidité. **Une toute nouvelle charpente couverte de 800m2 de panneaux étanches a donc été posée tout en conservant l'architecture du mandala et sa cour intérieure couverte et éclairée naturellement.** Après un minutieux travail de préparation mené depuis la Suisse par le civiliste Kilian, soutenu par le charpentier et technicien en construction bois Raphaël et supervisé par Clément, les travaux ont été réalisés par une magnifique équipe de bénévoles suisses. Menés par Kilian, Raphaël, Antoine, Arnaud, Ulrich, Valérie et soutenus par les locaux, les travaux se sont déroulés dans un esprit de collaboration et de respect exemplaire. L'ambiance sur place a été remarquable, et la documentation partagée durant le chantier témoigne de la qualité du travail accompli.



## LE CAMPUS ET L'ÉCOLE: TOUT UN UNIVERS!

La réouverture de l'école après un hiver très rude a eu lieu le 24 mars avec l'accueil des élèves, suivie le 31 mars de la réunion des parents, des enseignants et de la direction de l'école. Les enseignants étaient arrivés un mois plus tôt... Nos school buses jaunes ont enfin repris leur service de transport scolaire. À la fin avril, de nouvelles importantes chutes de neige ont entraîné la fermeture pendant plusieurs jours de toutes les écoles de la région. Malgré cette météo capricieuse et une légère baisse du nombre d'étudiants, la qualité de l'enseignement demeure remarquable. L'équipe d'enseignants, solide et motivée, continue d'offrir aux enfants un cadre d'apprentissage sûr et stimulant. D'ailleurs, l'école fondée par l'ARZ il y a 25 ans a connu une avancée majeure et a obtenu son affiliation officielle au Central Board of Secondary Education (CBSE) — **devenant ainsi la première école privée du Zanskar à rejoindre le réseau national d'enseignement reconnu par le gouvernement central de l'Inde.** Cette reconnaissance, fruit d'un travail patient et rigoureux mené par Rigzin, le comité local et toute l'équipe pédagogique, atteste de la qualité des infrastructures, de la solidité du projet éducatif et de la cohérence de la gestion administrative du campus. **Le défi reste entier afin de maintenir l'équilibre entre qualité de l'enseignement, développement des infrastructures et respect des traditions locales** (rappelons que nos élèves sont également instruits au travail du bois, aux artisanats traditionnels, à l'agriculture et au riche folklore régional).



Le campus de l'école est ainsi un centre de vie important de la vallée en plein développement et plusieurs réalisations en témoignent. L'année écoulée a ainsi vu l'achèvement d'un forage, qui résout les difficultés d'approvisionnement en eau. **Le jardin botanique initié par Germain s'est étendu, avec la collaboration d'un amchi désormais chargé du suivi et des consultations de médecine traditionnelle.** Devenues régulières, les consultations médicales ophtalmologiques ont eu lieu au mois de juin. **La construction d'un dispensaire a progressé:** le premier étage est terminé et le second sera construit en 2026. Une bibliothèque et une salle d'informatique seront installées au deuxième étage du bâtiment amchi, et viendront compléter les moyens existants. Rappelons que des repas chauds sont servis aux élèves dans un réfectoire et qu'une partie réside dans l'internat terminé l'année dernière, où ils sont pris en charge par des enseignants, y compris pour les aider dans leurs devoirs et organiser des activités extrascolaires.